

(355) 戒心舟蛾 *Metriaeschra zhubajie* Schintlmeister et Fang, 2001 (图 368, 图版 VI:11)

Metriaeschra zhubajie Schintlmeister et Fang, 2001, *Neue Ent. Nachr.* 50: 81.

翅展 50~60 mm。头部与胸部灰白色，混有少量褐色鳞毛。腹部黄褐色，基毛簇褐色。前翅浅褐色，掺有少量灰白色；有 1 条黑色的粗纵纹从基部中央斜向后伸达臀角（比前种宽而明显）；内线锯齿状，内衬灰白色；横脉纹细直；外线锯齿状，灰白色；亚端线由 1 列菱形灰白色斑组成， Cu_2 脉以上的部分较明显（斑比前种大）；脉端缘毛黑色，其余灰白色。后翅灰褐色，有 1 条浅色的中带。

雄性外生殖器：第 8 腹板略呈椭圆形，端缘中部“U”形深凹；爪形突短宽，末端膨大而分岔；颚形突细小，末端尖；抱器瓣狭长，抱器背宽，亚端有 1 枚指突，其内侧另有 1 枚单齿或双齿状的小突起，抱器端膨大如鸟头；阴茎细长，不超过抱器瓣长度的

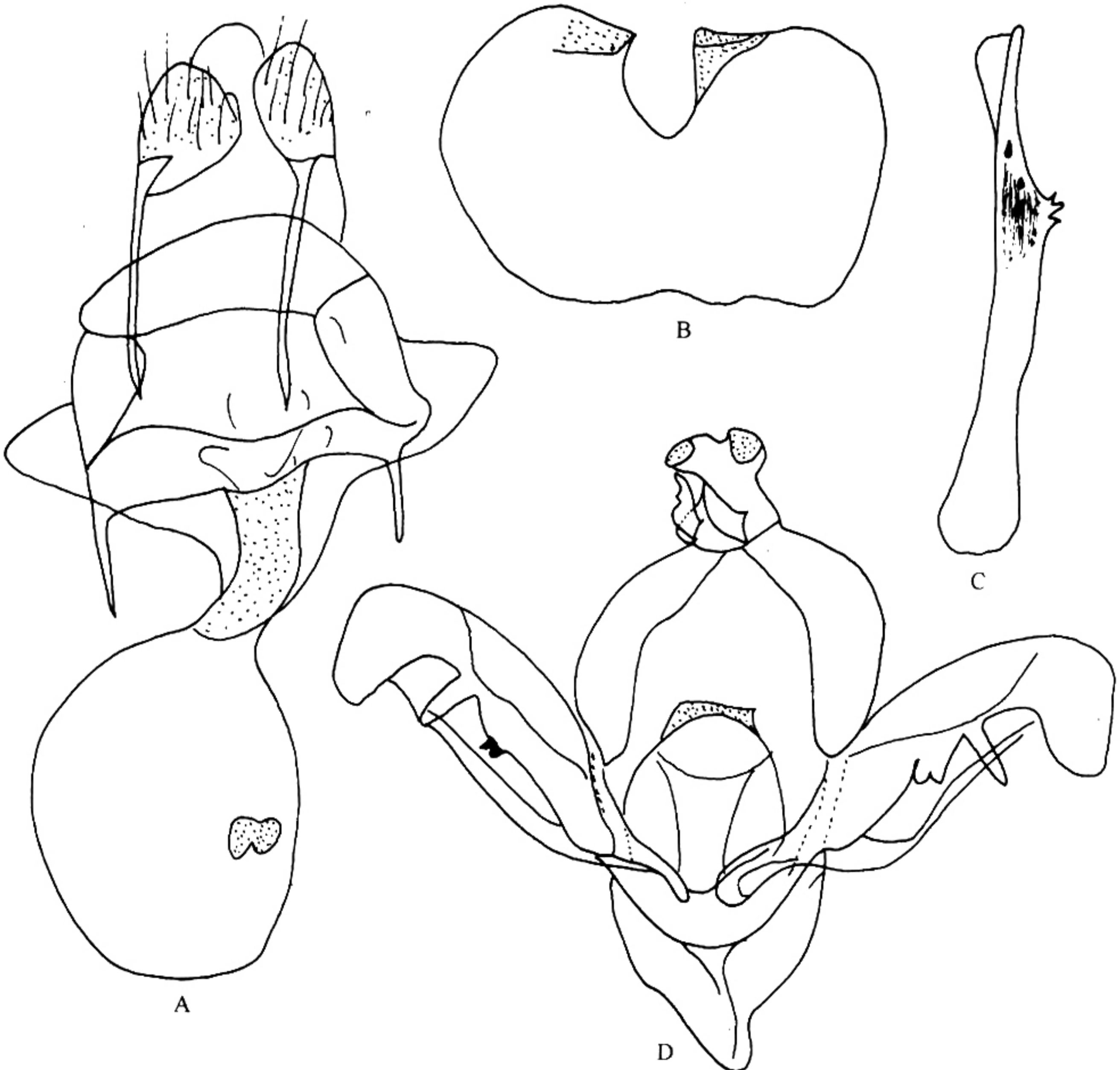


图 368 戒心舟蛾 *Metriaeschra zhubajie* Schintlmeister et Fang

A. 雌性外生殖器；B. ♂第 8 腹板；C. 阴茎；D. 雄性外生殖器

1.2 倍，端部仅一侧骨化，侧面有一些齿突。

雌性外生殖器：囊导管细长，骨化；囊体小，卵形；囊突小，骨化程度弱。

观察标本：湖南大庸猪石头，1 ♀ 1 ♂，1988. VIII. 18，桑植天平山，1 ♂，1981. V. 20；四川冕宁大雪山 2750 m，1 ♂，1999. VII. 7~8；陕西北火地塘，2 ♀ ♀，1979. VII. 23；甘肃舟曲沙滩林场 2400 m，1 ♂，1999. VII. 14。

分布：湖北（兴山、神农架）、湖南（桑植、大庸）、四川（冕宁）、陕西（宁陕、周至、大巴山）、甘肃（舟曲）。

95. 觅舟蛾属 *Mimesisomera* Bryk, 1949

Mimesisomera Bryk, 1949, *Arkiv Zool.* 42 (A) 19 : 28.

Type species: *Mimesisomera aureobrunnea* Bryk, 1949.

下唇须上举不超过头顶。复眼无毛。雄触角锯齿状具毛簇。后足胫节有 2 对距。前翅三角形，前缘几乎直，顶角较圆，外缘斜而拱，臀角钝；无副室；M₂ 脉出自横脉中央，M₁ 脉与 R₅ 脉共短柄。后翅 M₂ 脉出自横脉中央，M₃ 与 Cu₁ 脉共柄。

雄性外生殖器的爪形突有亚端突；颞形突 1 对；抱器瓣足形，抱器腹端部有突起；阳茎比抱器瓣短。

本种只记载了模式种，分布在我国和缅甸。

(356) 银褐觅舟蛾 *Mimesisomera aureobrunnea* Bryk, 1949 (图 369, 图版 VI: 12)

Mimesisomera aureobrunnea Bryk, 1949, *Arkiv Zool.* 42 (A) 19 : 28.

翅展 40~45 mm。头部与胸部赭褐色，胸部有长毛。腹板赭黄色。前翅灰褐色，有时染有黄绿色；翅面有不规则的褐色或红褐色斑块，以内缘和外缘居多，在内缘形成 1 块大暗斑；横脉纹明显；外线灰白色，锯齿形。后翅红褐色到浅红褐色。

雄性外生殖器：第 8 腹板宽，端缘中部“V”形深凹，但凹底又呈圆形，基缘略呈“V”形拱；爪形突细长，近中部向腹面突出，末端二分岔，整体看似羊头；颞形突短小；抱器瓣足状，末端宽圆，基部有 2 枚刺突，抱器腹端部有 1 枚垫状突起；阳茎较粗，中部侧面有 1 枚指状突起。

观察标本：四川贡嘎山燕子沟 2350 m，1 ♂，1983. VI. 9；云南迪庆州德钦 3490 m，1 ♂，1979. VI. 20；甘肃文县邱家坝 2250~2350 m，1 ♂，1998. VI. 29。

分布：四川（贡嘎山）、云南（丽江、德钦）、甘肃（文县）；缅甸。

96. 仿夜舟蛾属 *Pseudosomera* Bender & Steiniger, 1984

Pseudosomera Bender & Steiniger, 1984, *Heteroc. Sumatr.* 2 : 27.